

慈濟災難實務經驗分享

(風雨無情、人間有愛)

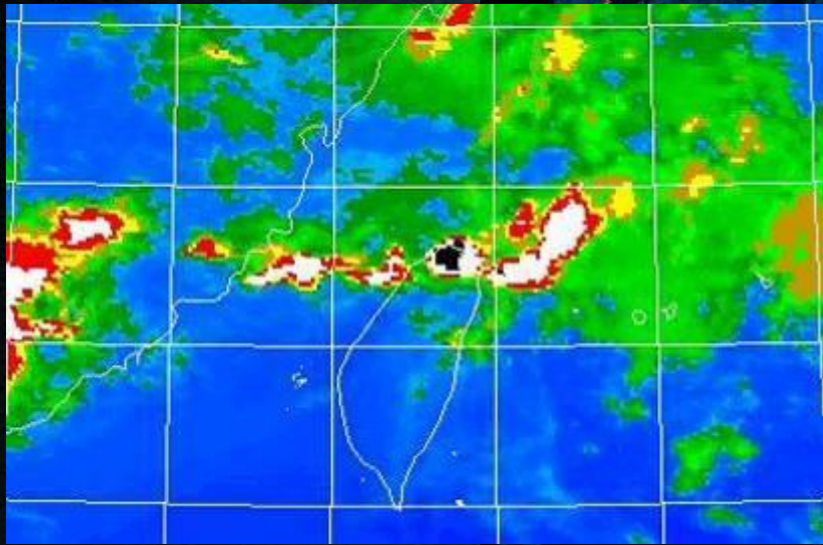
財團法人中華民國
佛教慈濟慈善事業基金會

美麗的福爾摩薩

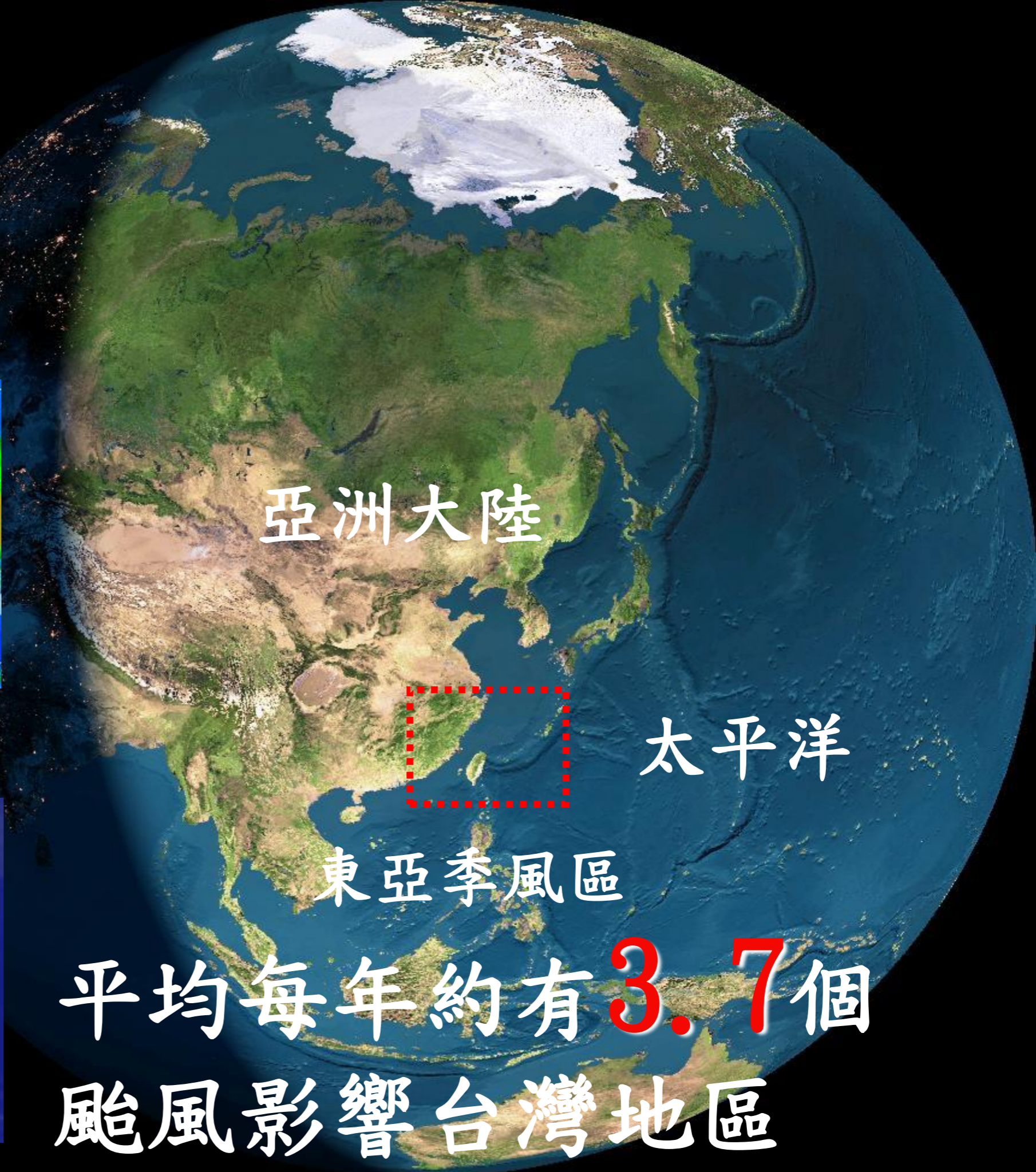


台灣氣候

梅雨鋒面與豪雨



颱風與豪雨



亞洲大陸

太平洋

東亞季風區

平均每年約有**3.7**個
颱風影響台灣地區

台灣屬天然災害高風險區



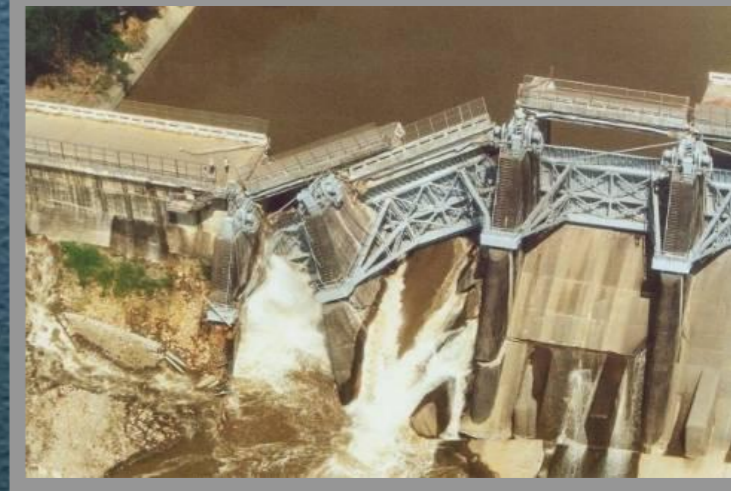
颱風



洪水

台灣同時暴露於**三項**
以上天然災害之土地
面積為與面臨災害威脅
之人口均為**73%**，
高居世界第一

台灣同時暴露於**兩項**
以上天然災害之土地
面積與面臨災害威脅
之人口均為**99%**。



地震



土石流



坡地崩塌



世間無常、國土危脆

驚世災難、警世覺悟

接獲災害警報訊息 啟動關懷網絡

- 中央氣象局發佈海上颱風警報後各區啟動關懷網路，進行防颱準備及社區關懷工作。
- 無預警之重大災害，社區亦啟動關懷網路，關懷災區之法親、會眾與關懷戶家庭。

慈濟防災協調作業程序

1. 本會成立總指揮中心

2. 各區成立防災協調中心

台東防災協調中心



社區服務中心



成立防災協調中心

各項準備工作確認：

應急金準備

物資準備

車輛準備

慈濟急難救助作業程序

賑災內容：

- 餐飲供應、物資發放
- 經濟補助（應急金）
- 膚慰關懷（含助念）
- 醫療援助、環境清理
- 愛灑關懷（收容）。



風雨無情、人間有愛
莫拉克颱風關懷

財團法人中華民國
佛教慈濟慈善事業基金會

慈濟針對莫拉克風災的八八水患救災行動，自緊急救難開始，到長期復建工程，分為「三大階段、六大目標」。從緊急、中期、長期，分別推動「安身、安心、安居、安學、安生、山林安養生息」。

一、安身：

災難發生後，慈濟志工緊急投入災區，提供熱食、發放生活物資、慰問金，隨即掃街、清理家園等工作。為避免傳染病疫情的發生，慈濟人醫會醫護志工亦於各地舉辦義診

餐飲供應



素食、環保餐盒、香積飯



急難慰問金



發放慰問金原則

- **一致性**：慈濟人的慰問金以膚慰與應急為原則，因此只要確認符合受災發放標準，不刻意細分受災程度與貧富差異。
- **即時發放**：遇重大災難，如管理單位造冊有困難，確認符合受災發放標準就及時發放，不待完成造冊。

物資援助—環保毛毯



物資發放





莫拉克颱風台東急難慰問金總計：

急難慰問鄉鎮：

大武鄉 金峰鄉 卑南鄉 達仁鄉

太麻里鄉

急難慰問戶數：386戶

急難慰問金額：207萬3000元

民生物資包：350份

環境清理



醫療援助



愛灑關懷 (收容)



後續關懷

- 受災戶中，需持續關懷者，列入社區訪視個案，以後續追蹤關懷。若有跨區個案，透過社服系統提報。

二、安心：

慈濟志工訪視膚慰災戶，關懷受災民眾，協助災民療癒受創心靈，重建生命信心。展現大愛精神，體認人苦我悲的情懷。





三、安學：

補助受災學子助學金與生活補助，讓孩子有一個安全的就學環境為部落和社會培養優秀人才。



安學課輔



莫拉克颱風台東安心助學總計：

動員期間：09/01~09/20

動員總計：200人次

助學學校：29所

助學學生：177人

助學金額：71萬1437元

助學專案：83人（高中、大專院校）

助學金額：110萬元（2010/12）

四、安居：

重視族群聚落，提供受災戶安全舒適，安身立命的住所。尊重族群文化，依不同族群文化興建房舍。鋼構建築的雙併住宅，可耐17級風、7級地震。社區規劃部落公共空間、信仰中心，以及維護傳統優良文化，成為永續的家園。

基金會營建處拜會縣政府及村里長 協調蓋大愛屋可行性



杉林大愛園區



五、安生：

輔導災民生計，安定生活。擬協助與政府商議，讓災民租用或取得耕地，以恢復經濟活力。

○

生計落實





文化產業



縫紉生產



烘焙班









9日行政院新聞局拍攝「88水災重建成果」電視廣告，預定8月初會在各大電視頻道播放。



六、山林安養生息：

山林仍為原住民靈魂之繫，當原住民的傳統領域受到天災及人為之破壞之後，如何復育山林，保護美麗的山河與祖靈賜予的土地。長期國土復育政策，應結合原住民的力量與智慧，讓祖靈的土地安養生息，恢復生機。



慈濟基金會莫拉克善款運用上，秉持直接、重點原則，使用率達74.90%。已興建954棟永久住宅，佔全台已完工永久住宅51%；今年三月持續動工興建254戶。經本會生活重建中心協助下，杉林園區有就業能力居民的就業率達78%，並將協助22%居民就業謀合。為減輕受災地區家庭負擔，提供1億8千多萬元助學金，讓14,395名學子安心就學。



莫拉克風災後，為能及時、務實提供援助，慈濟志工親力親為，走入災區勘災發放，並且長期投入援建，截至2011年4月止，共投入37萬人次，志工們也自行承擔車費與自備伙食，人力與相關支出共為基金會省下5億5千萬餘元。志工們克難救災、身體力行，用自己的時間與金錢投入助人之工作，以將善款用在最需要的地方。



與外部機構合作事宜

- 慈濟第二線救援原則。
- 熱食、飲水、工具支援與人員關懷
- 若為慈濟人無法或不便前往的受災地區，可與其他機構討論物資援助事宜，並請事先知會總指揮中心。
- 政府單位合作事宜由總指揮中心或合心協調中心啟動聯繫。



信己無私，信人有愛，
愛的腳步才能持續向前

感

在苦難中

長養慈悲

恩

在變數中

考驗智慧